

# 111 Orte

1. Der Mittelpunktstein | Bad Aussee-Zentrum  
*Am Nabel von Österreich* | 10
2. Die Mercedes-Brücke | Bad Aussee-Zentrum  
*Glitzernder Stern über dem Traun-Zusammenfluss* | 12
3. Die Faschingsumzüge | Bad Aussee-Zentrum  
*Von Flinserterln, Pless und Trommelweibern* | 14
4. Das Erzherzog-Denkmal | Bad Aussee-Zentrum  
*Salut an den »Steirischen Prinzen«* | 16
5. Das Ausseer Gwand | Bad Aussee-Zentrum  
*Das Mekka für alle Trachtenliebhaber* | 18
6. Das Kaiserzimmer | Bad Aussee-Zentrum  
*Der Prunkraum im Kammerhof* | 20
7. Die Weihnachtskrippe | Bad Aussee-Zentrum  
*Lilli Baitz im Kammerhofmuseum* | 22
8. Die Alpenpost-Redaktion | Bad Aussee-Zentrum  
*»Sprachrohr« des Steirischen Salzkammerguts* | 24
9. Der Architekt der Musik | Bad Aussee-Zentrum  
*Andreas Mayers Instrumentenwerkstatt* | 26
10. Die Stadtpfarrkirche | Bad Aussee-Zentrum  
*Das katholische Herz der Kurstadt* | 28
11. Die »Blaue Traube« | Bad Aussee-Zentrum  
*Das älteste Wirtshaus von Bad Aussee* | 30
12. Die Poestion-Gedenktafel | Bad Aussee-Zentrum  
*Salut für einen wegweisenden Islandologen* | 32
13. Die Lössl-Uhr | Bad Aussee-Zentrum  
*Einzigartiges Zeugnis unbändigen Erfindergeistes* | 34
14. Das Ausseer Porzellan | Bad Aussee-Zentrum  
*Manufaktur und Gourmet-Treff der Astrid Wichert* | 36
15. Das k. k. artvillage | Bad Aussee-Zentrum  
*Eine Galerie als Oase der Gegenwartskunst* | 38
16. Das Meran-Haus | Bad Aussee-Zentrum  
*Wo Anna Plochl geboren ward* | 40
17. Der Gnadenstuhlaltar | Bad Aussee-Zentrum  
*Gotische Kostbarkeit in der Spitalkirche* | 42
18. Die Hutmacherei Leithner | Bad Aussee-Zentrum  
*Gut behütet seit 1532* | 44



19. Die Seidenhanddruckerei | Bad Aussee-Zentrum  
*Die kleine Wunderwelt der feinen Stoffe* | 46
20. Der Alpengarten | Bad Aussee-Ischlberg  
*Refugium der Vielfalt und Schönheit* | 48
21. Die Lebzelterei | Bad Aussee-Reitern  
*Im süßen Reich des Hugo Rubenbauer* | 50
22. Der Nikolaus-Lenau-Hügel | Bad Aussee-Reitern  
*Landschaftsidyll aus dem Biedermeier* | 52
23. Der Krippenschnitzer | Bad Aussee-Reitern  
*In der Werkstatt von Werner Egger* | 54
24. Das Lotus-Museum | Bad Aussee-Reitern  
*Das Lebenswerk des Josef Loitzl* | 56
25. Die Wasnerin | Bad Aussee-Reitern  
*Literaturhotel mit langer Geschichte* | 58
26. Die Lederhosenwerkstatt | Bad Aussee-Praunfalk  
*Zu Besuch bei Meister Christian Raich* | 60
27. Die Oase Berta | Bad Aussee-Obertressen  
*Ein inklusives Garten- und Sozialprojekt* | 62
28. Die Hofmannsthal-Linde | Bad Aussee-Obertressen  
*Ein Baum, der Bühnengeschichte schrieb* | 64
29. Die Tressensteinwarte | Bad Aussee-Sattel  
*Aussichtsturm mit 360-Grad-Panorama* | 66
30. Das Grab Rudolf Forsters | Bad Aussee-Vorwerk  
*Erinnerung an einen Starmimen* | 68
31. Das Puch-Museum | Bad Aussee-Reith  
*Die Zweirad-Sammlung des Roland Hillbrand* | 70
32. Der Wendehals | Bad Aussee-Praunfalk  
*Wilhelm Höttl – vom SS-Agenten zum Schuldirektor* | 72
33. Die Gedenkmuschel | Bad Aussee-Zentrum  
*Weiblicher Widerstand: eine Kunstintervention* | 74
34. Die Eselsbachfarm | Bad Aussee-Eselsbach  
*Der Künstlertreff der Familie Oesterley* | 76
35. Die Koppentraun | Bad Aussee-Koppental  
*Ein Gebirgsfluss als Öko-Paradies* | 78
36. Der Weg durch die Wildnis | Bad Aussee-Koppental  
*Wanderung entlang der Salzkammergutbahn* | 80
37. Die Gedenkkapelle | Bad Aussee-Koppental  
*Memento an zwei gefahrvolle Berufe* | 82
38. Der Koppenwinkelsee | Obertraun  
*Ein temporäres Naturidyll* | 84

- 39\_\_\_ Der Weg um den See I | **Altaussee-Fischerndorf**  
*Seit vielen Generationen ein Klassiker* | 86
- 40\_\_\_ Der Weg um den See II | **Altaussee-Fischerndorf**  
*Entlang des Ostufers* | 88
- 41\_\_\_ Das Fischerkreuz | **Altaussee-Fischerndorf**  
*Eine mysteriöse Holzstange am westlichen Seeufer* | 90
- 42\_\_\_ Das Strandcafé | **Altaussee-Puchen**  
*Wo man schaut, speist und zur Geigenmusi swingt* | 92
- 43\_\_\_ Das Literaturmuseum | **Altaussee-Fischerndorf**  
*Buchstabenquelle am »dunkelblauen Tintenfass«* | 94
- 44\_\_\_ Das Fröhlich-Denkmal | **Altaussee-Fischerndorf**  
*Dem Königlich-Kurfürstlichen Hofaschenspieler* | 96
- 45\_\_\_ Salut an zwei Freiherrn | **Altaussee-Fischerndorf**  
*Zum Gedenken an Vater und Sohn Andrian-Werburg* | 98
- 46\_\_\_ Die Wassermann-Villa | **Altaussee-Fischerndorf**  
*Der Ankerplatz eines Bestseller-Romanciers* | 100
- 47\_\_\_ Die Sonnenuhr | **Altaussee-Fischerndorf**  
*Altaussees Pfarrkirche St. Ägid* | 102
- 48\_\_\_ Der Brahms-Salon | **Altaussee-Fischerndorf**  
*Musikalischer Gedenkort im Hotel Seevilla* | 104
- 49\_\_\_ Die Gradieranlage | **Altaussee-Fischerndorf**  
*Einmal tief durchatmen bitte!* | 106
- 50\_\_\_ Die Königsgarten-Villa | **Altaussee-Fischerndorf**  
*Wo Torberg schrieb und Jandl malt* | 108
- 51\_\_\_ Die Schiessstätte | **Altaussee-Puchen**  
*Treffpunkt der »Privilegierten Schützen«* | 110
- 52\_\_\_ Die Burgruine Pfindsberg | **Altaussee-Lichtersberg**  
*Ein steiniger Gruß aus dem Mittelalter* | 112
- 53\_\_\_ Der Römerweg | **Altaussee-Lichtersberg**  
*Antike Funde beim Michlballberg* | 114
- 54\_\_\_ Der Moosberg | **Altaussee-Lichtersberg**  
*An der Wiege des Ausseer Salzabbaus* | 116
- 55\_\_\_ Die Barbarakapelle | **Altaussee-Lichtersberg**  
*Spirituelles Zentrum im Salzbergwerk* | 118
- 56\_\_\_ Das Springerwerk | **Altaussee-Lichtersberg**  
*Wo Hitler seine Raubkunst versteckte* | 120
- 57\_\_\_ Die Salinenmusikkapelle | **Altaussee-Altaussee**  
*Musikalische Muntermacher aus Tradition* | 122
- 58\_\_\_ Der Wochenmarkt | **Altaussee-Fischerndorf**  
*Fundgrube für Feinschmecker und Souvenirjäger* | 124

- 59\_\_\_ Die »Altaussee« | **Altaussee-Fischerndorf**  
*An Bord von Österreichs erstem Solarschiff* | 126
- 60\_\_\_ Der Alpinist Paul Preuß | **Altaussee-Fischerndorf**  
*Ein Pionier des Freikletterns* | 128
- 61\_\_\_ Die Trisselwand | **Altaussee**  
*Ein geologisches Wahrzeichen* | 130
- 62\_\_\_ Die James-Bond-Tour | **Altaussee**  
*Zu den Drehorten des 007-Streifens »Spectre«* | 132
- 63\_\_\_ Die Seewiese | **Altaussee**  
*Biotop, Kraft- und Weideplatz* | 134
- 64\_\_\_ Das Museum im Jagdhaus | **Altaussee-Fischerndorf**  
*Eine Hommage an Geologie, Fauna und Flora* | 136
- 65\_\_\_ Die Fischerhütte | **Altaussee-Fischerndorf**  
*Erntedank am See: Schauplatz der Lechpartien* | 138
- 66\_\_\_ Die Mühlberg-Mühle | **Altaussee-Lichtersberg**  
*Erlebnis Schaumahlen und Brotbacken* | 140
- 67\_\_\_ Die Blaa-Alm | **Altaussee-Lichtersberg**  
*Ein zu Recht klassisches Ausflugsziel* | 142
- 68\_\_\_ Das Bierzelt | **Altaussee-Altaussee**  
*Im Brennpunkt des Altausseer Kiritags* | 144
- 69\_\_\_ Der Schneiderwirt | **Altaussee-Altaussee**  
*Wo sich die »Dosigen« treffen* | 146
- 70\_\_\_ Das Taubenschießen | **Altaussee-Altaussee**  
*Unblutiger Spaß in der arbeitsarmen Zeit* | 148
- 71\_\_\_ Die Brandauer-Promenade | **Altaussee-Puchen**  
*Auf den Spuren eines weltberühmten Sohnes* | 150
- 72\_\_\_ Das Gräf & Stift Museum | **Altaussee-Puchen**  
*Eine Zeitreise mit historischen Autobussen* | 152
- 73\_\_\_ Der Loser | **Altaussee**  
*Altaussees Haus- und Erlebnisberg* | 154
- 74\_\_\_ Die Loser-Panoramastraße | **Altaussee-Lichtersberg**  
*Komfortable Annäherung an einen Aussichtsgipfel* | 156
- 75\_\_\_ Der Igel | **Altaussee-Fischerndorf**  
*Ein Rückzugsort von Widerständlern* | 158
- 76\_\_\_ Die Wildenseealm | **Altaussee-Totes Gebirge**  
*Nazi-Versteck und Wanderziel* | 160
- 77\_\_\_ Der Große Woising | **Altaussee-Totes Gebirge**  
*Ein Gipfelblick vom Rand auf das Tote Gebirge* | 162
- 78\_\_\_ Der Kaiserliche Stall | **Grundlsee-Mosern**  
*Vom Holzstadel zur Kunstgalerie* | 164



- 79\_\_\_ Das »Seeblick« | Grundsee-Archkogel  
*Der Sommersalon der Eugenie Schwarzwald* | 166
- 80\_\_\_ Die MS Rudolf | Grundsee-Mosern  
*Das Flaggschiff der Grundseeeflotte* | 168
- 81\_\_\_ Die Villa Castiglioni | Grundsee-Archkogel  
*Prachtdomizil eines Börsenhais* | 170
- 82\_\_\_ Die Goldschmiede Steiner | Grundsee-Mosern  
*Traditionsreicher Jagd- und Trachtenschmuck* | 172
- 83\_\_\_ Die Villa Karajan | Grundsee-Mosern  
*An der Wiege einer Weltkarriere* | 174
- 84\_\_\_ Die Arche am Grundlsee | Grundsee-Bräuhof  
*Das Gabillonhaus – ein Ankerplatz der Künste* | 176
- 85\_\_\_ Die Messkapelle Gößl | Grundsee-Gößl  
*Ein Dorfkirchlein in Familienbesitz* | 178
- 86\_\_\_ Der Mautner-Gedenkstein | Grundsee-Gößl  
*Ein Brauchtumsbewahrer und Freund* | 180
- 87\_\_\_ Der Toplitzsee | Grundsee-Gößl  
*Ein wunderschönes, für immer ungelöstes Rätsel* | 182
- 88\_\_\_ Die Fischerei Ausseerland | Bad Mitterndorf-Kainisch  
*Ein Ausflug zu Saibling, Forelle & Co.* | 184
- 89\_\_\_ Die Kohlröserlhütte | Bad Aussee-Ödensee  
*Genuss- und Erlebnis-oase am Ödensee* | 186
- 90\_\_\_ Die Strumern | Bad Mitterndorf-Mühlreith  
*Wenn der Wald zum Fluss wird* | 188
- 91\_\_\_ Der Kumitzberg | Bad Mitterndorf-Obersdorf  
*Blickfang und Wallfahrtsziel* | 190
- 92\_\_\_ Das Fraungruber-Haus | Bad Mitterndorf-Obersdorf  
*Der Meister der Mundart-Poesie* | 192
- 93\_\_\_ Die Teltchenalm | Bad Mitterndorf-Obersdorf  
*Nicht nur für Fromme ein wundersames Wanderziel* | 194
- 94\_\_\_ Der Bildhauermeister | Bad Mitterndorf-Zentrum  
*Die frommen Augenschmäuse des Johann Fortschegger* | 196
- 95\_\_\_ Die Sammlung Strick | Bad Mitterndorf-Zentrum  
*Heimatkundliches in Hülle und Fülle* | 198
- 96\_\_\_ Das Lieglloch | Bad Mitterndorf-Tauplitz  
*Einst die Heimat von Höhlenbären* | 200
- 97\_\_\_ Der Sagtümpel | Bad Mitterndorf-Tauplitz  
*Ein tiefgründiges Quellphänomen* | 202
- 98\_\_\_ Die Simonywarte | Bad Mitterndorf-Planwipfel  
*Prachtaussicht für einen legendären Geografen* | 204



- 99\_\_\_ Der Gasthof Neuwirth | Bad Mitterndorf-Zauchen  
*Das Elternhaus einer Toleranzbotschafterin* | 206
- 100\_\_\_ Die Quellen von Heilbrunn | Bad Mitterndorf-Neuhofen  
*Gesundheitsresort und Grimmingtherme* | 208
- 101\_\_\_ Der Barfußpark | Bad Mitterndorf-Neuhofen  
*Mit bloßen Sohlen die Natur ertasten* | 210
- 102\_\_\_ Der Skulpturenpark | Bad Mitterndorf-Grubegg  
*Ferdinand Böhmes Meditationen in Marmor* | 212
- 103\_\_\_ Der Salza-Stausee | Bad Mitterndorf-Heilbrunn  
*Ein steirischer Fjord als Naturidyll* | 214
- 104\_\_\_ Das Gräberfeld | Bad Mitterndorf-Krungl  
*Eine Fundgrube frühmittelalterlicher Schätze* | 216
- 105\_\_\_ Die Skiflugschanze | Bad Mitterndorf-Klachau  
*Der Kulm – ein Ort für Überflieger* | 218
- 106\_\_\_ Das Nikolomuseum | Bad Mitterndorf-Klachau  
*Lebendiges Brauchtum mit moralischem Mehrwert* | 220
- 107\_\_\_ Der Steirersee | Bad Mitterndorf-Tauplitzalm  
*Ein Naturjuwel als Wanderziel* | 222
- 108\_\_\_ Die Bergkirche | Bad Mitterndorf-Tauplitzalm  
*Der gläserne Farbenrausch des Alfred Wickenburg* | 224
- 109\_\_\_ Die Heinrich-Harrer-Stube | Bad Mitterndorf-Tauplitzalm  
*Wo der Freund des Dalai-Lama Hüttenwirt war* | 226
- 110\_\_\_ Die Tauplitzer Almhütten | Bad Mitterndorf-Tauplitzalm  
*Relikte einer harten Arbeitswelt* | 228
- 111\_\_\_ Der Grimming | Bad Mitterndorf-Tauplitz  
*Ein Koloss mit Charakter* | 230



## 4 Das Erzherzog-Denkmal

*Salut an den »Steirischen Prinzen«*

Kniebundhosen mit Stutzen, genagelte Bergschuhe, ein legeres Hemd mit Halstuch, darüber Lodenrock, Ausseerhut und dazu passend für die Pirsch Büchse, Felltasche, Bergstock und Spektiv ... Typischer hätten die Ausseer ihren hochverehrten Erzherzog nicht aufs Podest stellen können. Zwar wurde das lebensgroße Bronzedenkmal erst 1935 im Zentrum des Kurparks errichtet. Zuvor hatte es in Salzburg gestanden. Doch die leutselig-unheroische Pose und die regional-übliche Jagdadjustierung sprachen ihnen aus dem Herzen.

Die Gründe für die große Sympathie diesem Habsburger gegenüber, die bis heute weit über monarchistische Kreise hinausreicht, sind mannigfach. Offenbar lohnen Untertanen es tief gerührt mit Zusatzgunst, wenn ein hoher Herr in Ehefragen statt striktem Standsdünkel seiner inneren Stimme folgt. Insofern bezeugte seine morgantische Liebesheirat mit einer Ausseerin (siehe Ort 16) zweifellos Charakterstärke. Weit wichtiger freilich war, dass sich der Erzherzog sein Leben lang als äußerst volksverbundener Förderer und Wohltäter des Landes erwies.

1782 in Florenz als Kind des Großherzogs Leopold der Toskana, des späteren Kaisers Leopold II., geboren, widmete er sich sehr bald mit Vorliebe »seiner« Steiermark und unterstützte auf vielerlei Gebieten deren Entwicklung. So gründete er diverse bis heute bestehende gemeinnützige Einrichtungen, 1811 etwa Museum und Universität Joanneum in Graz und 1840 die Montanistische Hochschule in Leoben. Er ließ, vom Liedgut bis zu Alpenpflanzen, vieles systematisch sammeln, rief in Marburg ein Musterweingut und am Fuß des Hochschwab das agrarische Mustergut »Brandhof« ins Leben, wo er mit neuen Dünge- und Anbaumethoden experimentierte, förderte Abbau und Verhüttung des Erzberger Eisens und im ganzen Land den Eisenbahnbau. Kurz, er sorgte bis heute beispielgebend für ein im Land spürbares Klima der sozialen Gesinnung und Innovation.



**Adresse** im Kurpark zwischen Kurhaus und Mittelpunktstein, 8990 Bad Aussee-Zentrum | **ÖPNV** ÖBB Bad Aussee, Postbus 955, 956, 957 bis Haltestelle Postamt | **Anfahrt** B 145, Abfahrt Bad Aussee-Zentrum, dem Leitsystem zu den Parkplätzen folgen, zum Beispiel Mecsérypromenade oder Pratergasse, von dort zu Fuß | **Tipp** Stilgerecht übernachten, auf ein feines Mahl einkehren oder sich im Wellness-Spa verwöhnen lassen kann man im altherwürdigen, nur wenige Schritte vom Denkmal entfernten Viersternehotel Erzherzog Johann ([www.erzherzogjohann.at](http://www.erzherzogjohann.at)).



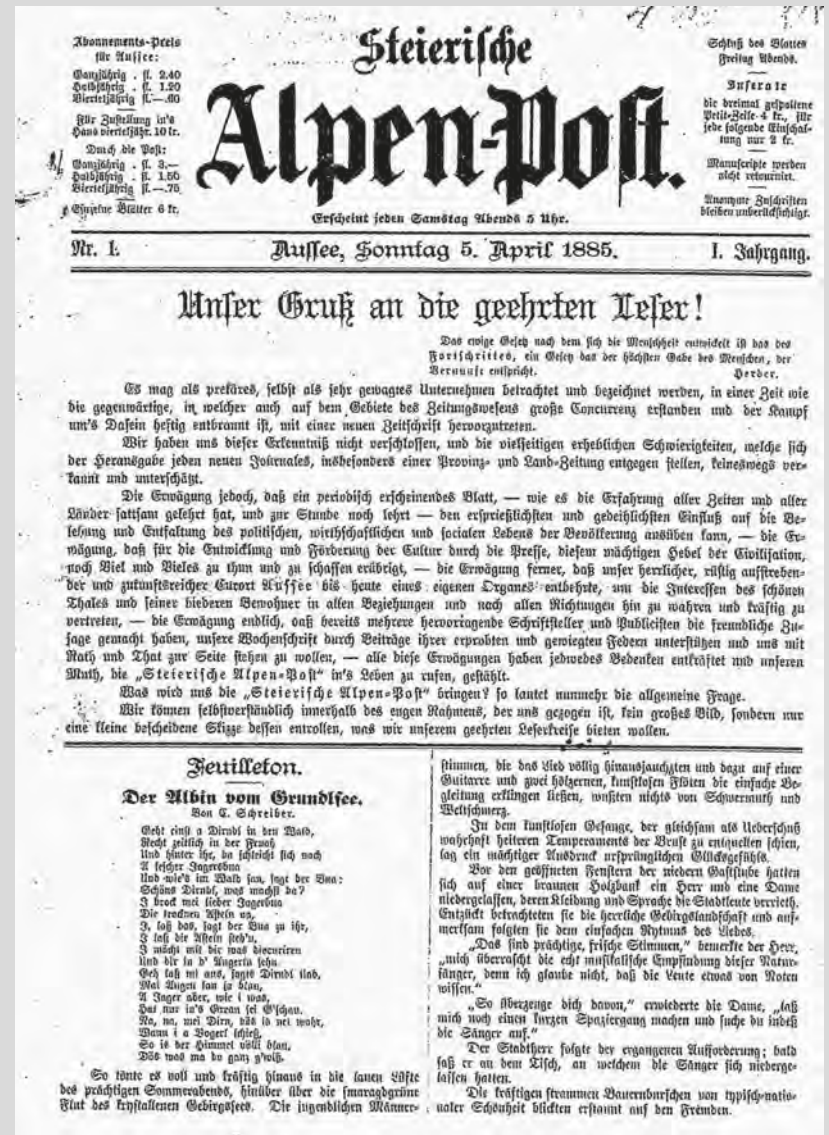
## 8 Die Alpenpost-Redaktion

»Sprachrohr« des Steirischen Salzkammerguts

Von solch hoher Marktdurchdringung und erst recht Akzeptanz können selbst Bild- und Kronen Zeitung nur träumen: Das grüne Logo der Alpenpost kennt im Ausseerland ausnahmslos jeder. Und mehr noch: Das Blatt wird zwischen Lupitsch und Tauplitz in so gut wie jedem Haushalt auch gelesen. Und zwar geflissentlich und ohne Argwohn, weil man es frei von Fake News weiß. Schelmisch und stolz zitiert ihr Chefredakteur einen örtlichen Primararzt: »Flo, dei Zeitung hat a Durchseuchungsrate von 120 Prozent.«

Florian Seiberl übernahm die Alpenpost 2007. Ursprünglich gegründet worden war sie, versehen mit dem Adjektiv »Steyrische«, 1885 von Clara Schreiber, ihres Zeichens aus Wien zugezogene Publizistin, Salonière und Gattin Josef Schreibers, des legendären ersten Kurarztes von Bad Aussee. Als wöchentliche Universalzeitung, die neben regionalen Nachrichten auch solche aus aller Welt sowie Feuilletons prominenter Sommerfrischler brachte, ging sie in den Wirren des Kriegsendes 1945 unter.

1976 erstand, nunmehr unter den Fittichen einer Regionalbank, die neue »Alpenpost« wieder auf – anfangs als monatliche Gratis-Kundenzeitung, bald aber schon alle zwei Wochen im Abo vertrieben und zusehends kommerziell geführt. Ansehen und Erfolg wuchsen über die Jahre unbeschadet aller Online-Konkurrenz stetig. Zumal die Redaktion – unvergessen: die hitzigen Debatten um die Schließung des Landeskrankenhauses Bad Aussee oder den Standort des Narzissenbades – Kontroversen keineswegs mied. Doch blieb sie letztlich dem Eigentümer verpflichtet. Erst nachdem das Blatt 2018 durch den von privaten Gönnern initiierten »Medienförderungsverein« ausgekauft wurde, ist es politisch komplett unabhängig, können Seiberl und seine Mini-Mannschaft ihre Rolle als »Sprachrohr« für Wirtschaft, Kultur und Heimat der Region und auch Kontrollinstanz der Politik und damit vierte Gewalt konsequent erfüllen.



**Adresse** Redaktion: Kammerhofgasse 227, 8990 Bad Aussee-Zentrum, Tel. 03622/53118, [www.alpenpost.at](http://www.alpenpost.at) | **ÖPNV** ÖBB Bad Aussee, Postbus 955, 956, 957 bis Haltestelle Postamt | **Anfahrt** B 145, Abfahrt Bad Aussee-Zentrum, dem Leitsystem zum Parkplatz Chlumeckyplatz folgen | **Öffnungszeiten** Erscheinungstermin: jeden 2. Do, über Trafik-Verkauf oder Abo erhältlich | **Tipp** Als Urlaubsgast kann man die Alpenpost gleich um die Ecke der Redaktion bei Kaffee und Kuchen in der traditionsreichen Kurcafé-Konditorei Lewandofsky-Temmel lesen (Kurhausplatz 144, Mo–Sa 8–19 Uhr, So 9–19 Uhr).  
Im Bild: die faksimilierte Erstausgabe vom 5. April 1885.

## 12 Die Poestion-Gedenktafel

*Salut für einen wegweisenden Islandologen*

An Persönlichkeiten, die im Ausseerland geboren sind respektive hier wirkten, erinnern in Bad Aussee an etlichen Fassaden Gedenktafeln. Jene, von der hier die Rede sein soll, wird vergleichsweise wenig beachtet. Dies liegt wohl nicht nur am Ort ihrer Hängung, einer vom Durchzugsverkehr Richtung Grundlsee geprägten Ecke des engen Poestionplatzes, sondern wohl auch an der Exotik des Wissensgebietes, dem der durch die Inschrift Geehrte sein Forscherleben gewidmet hat.

Joseph Calasang Poestion kam 1853 in ebenjenem Ausseer Haus als Sohn eines Salinenbeamten zur Welt und offenbarte schon früh eine außerordentliche Begabung für Sprachen. Nach einem Studium der Philologie lebte er zunächst als freier Schriftsteller und Privatgelehrter, war hernach lange Jahre in Wien im Innenministerium beschäftigt. Er befasste sich wissenschaftlich zunächst mit Themen der Antike, ehe er sich der Erforschung skandinavischer Sprachen und Literaturen zuwandte.

In der heutigen, hektischen Zeit der Effizienzgetriebenheit muss man ob der Bemerkung im Österreichischen Biographischen Lexikon schmunzeln, Poestions »erstaunliche Produktivität« habe »auch nach seinem Eintritt in den Staatsdienst unvermindert angedauert«. Fakt ist, dass ihm sein Status als hoher k. u. k. Beamter erlaubte, sowohl epochale Heldensagen aus dem Altnordischen zu übersetzen als auch die Originalwerke zahlreicher moderner Dichter, allen voran Henrik Ibsen und Hans Christian Andersen, ins Deutsche zu übertragen. Seine Grammatiklehrbücher für Dänisch, Schwedisch und Norwegisch galten an den Schulen jener Länder als obligat, seine Literatur- und Landeskunde Islands als Standardwerke, lange bevor er seine geliebte Insel erstmals besuchen konnte. Es verwundert nicht, dass er, als er 1906 dank eines staatlichen Reisestipendiums endlich nach Reykjavík kam, dort als Ehrengast gefeiert und zum »Ritter Islands« geschlagen wurde.

**Adresse** Poestionplatz 34, 8990 Bad Aussee-Zentrum | **ÖPNV** ÖBB Bad Aussee, Postbus 956 bis Haltestelle Meranplatz | **Anfahrt** B 145, Abfahrt Bad Aussee-Zentrum, dem Leitsystem durch den Stadtkern zum Parkplatz Kirchengasse oder Gimpelinsel folgen, von dort zwei Minuten zu Fuß | **Tipp** Beachtenswert ist in der Ischler Straße 191 die Gedenktafel für den Ausseer Fotografen Michael Moser (1853–1912), der als Weltreisender und Japan-Kenner zu Weltberühmtheit gelangte.





## 15 Das k. k. artvillage

*Eine Galerie als Oase der Gegenwartskunst*

Es ist ein Lichtblick in der ansonsten bedauerlich wenig fruchtbaren Ausseer Szene für Gegenwartskunst: jenes putzige Knusperhäuschen, das sich da, ursprünglich Teil einer Schmiede aus dem 12. Jahrhundert, an der Südseite des Meranplatzes neben der Spitalkirche hinduckt. »Galerie« steht auf den Spiegeln des historischen Holzportals, hinter dem sich lange Zeit eine Uhrmacherwerkstatt und in der Folge ein Andenkenladen befanden. Als dessen Betreiberin 2018 verstarb, eröffneten Renée Pilecky und Anton S. Frick darin wenig später nach aufwendiger Restaurierung eine kleine, aber feine Begegnungsstätte.

Das Künstlerpaar – sie Steinbildhauerin, er als »Existenzialist mit starkem Hang zum Dadaismus« (Eigendefinition) interdisziplinär auf diversen Feldern, von Fotografie, Malerei und Bildhauerei bis hin zu Bühnenbild und Aktionskunst, unterwegs – war nach langer gemeinsamer, international erfolgreicher Karriere in beider Heimatstadt Graz 2005 nach Bad Aussee übersiedelt. Anlass: die damals hier abgehaltene Landesausstellung »Narren und Visionäre«. Mit im Gepäck hatten sie das von ihnen zehn Jahre zuvor als digitales Pionierprojekt gegründete virtuelle *artvillage*. »Die Visionäre sind inzwischen weitergezogen«, kommentiert Frick mit der für ihn typischen launischen Lakonie, »die Narren, wir, sind geblieben.«

So närrisch dürfte der Entschluss, am Traun-Zusammenfluss Anker zu werfen, freilich nicht gewesen sein. Die Zwischenbilanz der beiden fällt durchaus positiv aus. Ihr so stimmungsvolles Domizil neben der Stadtpfarrkirche, das ihnen auch als Atelier-Werkstatt dient, war über die Jahre Schauplatz vieler Vernissagen und Feste. Und in der Verkaufsgalerie, die sie – »wir sind keine kommerziellen Galeristen!« – als Non-Profit-«Verein zur Förderung zeitgenössischer Kunst« führen, stellen sie Sommer für Sommer eigene Werke und solche befreundeter Künstlerkollegen aus.



**Adresse** Meranplatz 161, 8990 Bad Aussee-Zentrum, Tel. 0664/3575680, [www.artvillage.at](http://www.artvillage.at) | **ÖPNV** ÖBB Bad Aussee, Postbus bis Haltestelle Meranplatz | **Anfahrt** B 145, Abfahrt Bad Aussee-Zentrum, dem Leitsystem durch den Stadtkern zum Parkplatz Kirchengasse oder Pfarrhof folgen, von dort drei Minuten zu Fuß | **Öffnungszeiten** April–Okt. Sa 11–14 Uhr oder auf telefonische Anfrage | **Tipp** Besucher sind – mit Voranmeldung! – auch in der Atelier-Werkstatt des Künstlerpaares (Foto oben) stets willkommen (Mesnerhaus, Kirchengasse 29, Tel. 0664/3575680, [www.artvillage.at](http://www.artvillage.at)). Im Netz stellt das artvillage mittlerweile an die 100 Kreative mit Leben und Werk vor.





## 28 Die Hofmannsthal-Linde

*Ein Baum, der Bühnengeschichte schrieb*

Kunstfreunde bekommen bei der Vorstellung wohl glänzende Augen: eine Holzbank auf einer Wiese, denkbar schlicht gezmimert aus zwei Brettern zum Sitzen, zwei weiteren zum Anlehnen – ein herrlich unmodisches Aussichtsbankerl wie Abertausende andere im Wanderparadies Salzkammergut. Doch eingeschnitzt in das verwitterte Sitzmöbel ist ein Name, der dem Ort sublime Geistigkeit verleiht. Denn kein Geringerer als Hugo von Hofmannsthal pflegte hier viele Sommer lang regelmäßig auf seinem bevorzugten Spaziergang hinauf zum »Bärnmoos« mit Blick auf den Dachstein Ruhe und Kraft zu tanken. Und Inspiration.

Es ist davon auszugehen, dass ihn die spezielle Natur dieses Platzes im Schatten der damals schon mächtigen Linde bei der Arbeit auf manch wegweisende Ideen brachte. Im Ausseerland entwarf der Dichter aus Wien, der auch zu den Gründungsvätern der Salzburger Festspiele zählt, während zahlreicher Sommerfrischen, die er oft bis weit in den Spätherbst hinein ausdehnte, seine wichtigsten Sprechstücke – »Der Schwierige«, »Der Unbestechliche«, »Der Turm«, »Jedermann«. Auch die Libretti zu etlichen Richard-Strauss-Opern wie »Der Rosenkavalier«, »Ariadne auf Naxos«, »Frau ohne Schatten« entstanden hier.

Erstmals besucht hatte Hofmannsthal diese Landschaft seines Lebens im Alter von 20 Jahren und Altaussee – unter dem Pseudonym »Loris« – bereits 1896 in der Erzählung »Das Dorf im Gebirge« literarisch verewigt. Jenes frühe Prosastück, das die Anfänge des örtlichen Fremdenverkehrs schildert, erschien im »Simplicissimus« unter dem Redakteur Jakob Wassermann. Dieser hatte sich 1919 dauerhaft am Fuß des Loser angesiedelt (siehe Ort 46) und zählte in der Folge neben Arthur Schnitzler, Richard Beer-Hofmann, Egon Wellesz und Leopold von Andrian zu jenem Kreis von Künstlern, mit denen sich Hofmannsthal während der Altausseer Sommer regelmäßig zum freundschaftlichen Austausch traf.



**Adresse** 8990 Bad Aussee-Obertressen | **ÖPNV** ÖBB Bad Aussee, Postbus 955, 956, 957 bis Haltestelle Postamt, vom Chlumeckplatz über Haslauer- und Sigmund-Freud-Straße hinauf nach Obertressen; alternativ: Bus 8611 bis Haltestelle Gasthof Stieger, circa 300 Meter westlich der Oase Berta über einen Wiesenweg hinauf zu Bank und Baum | **Anfahrt** B 145, Abfahrt Bad Aussee-Zentrum, von dort weiter zu Fuß | **Tipp** Hofmannsthal wohnte ab 1908 zehn Sommer lang in Obertressen 14, heute Gasthaus Stieger, danach bis 1928 in Obertressen 6, Haus »Rabenkropf«. An beiden Häusern finden sich Gedenktafeln. Im nahen Schloss Ramgut hatte ihm Baron Oppenheimer einen Arbeitsraum eingerichtet.





## 32 Der Wendehals

*Wilhelm Höttl – vom SS-Agenten zum Schuldirektor*

Eine solche Karriere kann sich selbst der phantasiebegabteste Thrillerautor nur schwerlich ausdenken: Da stößt einer, 1915 in eine Wiener Bürgerfamilie geboren, als 16-Jähriger zu den Nazis und hilft schon als angehender Student, den »Sicherheitsdienst« der illegalen SS aufzubauen. Im »Anschluss«-Jahr 1938 zum Doktor der Geschichte promoviert, wird er bei der SS in Berlin zum Spezialisten für Auslandsfragen und knüpft quer über den Balkan und in Norditalien ein dichtes Agentennetz. Bald avanciert er zum Adjutanten Ernst Kaltenbrunners (siehe Ort 76).

Am 12. Mai 1945 wird Wilhelm Höttl auf einer Alm bei Altaussee verhaftet. Noch im selben Jahr steht er beim Nürnberger Kriegsverbrecherprozess vor dem Richter – als Zeuge der Anklage. Indem er, dem man die Beteiligung an der Deportation Hunderttausender ungarischer Juden und die maßlose Bereicherung an deren Vermögen nachsagt, dort seinen Freund Alois Eichmann schwer belastet, zieht er den eigenen Kopf aus der Schlinge. Nach diesem Seitenwechsel spinnt er für den US- und andere westliche Geheimdienste dunkle Fäden, verfasst unter Pseudonym Agentenkrimis im Nazi-Milieu und widmet sich seiner Herzensangelegenheit – der Rehabilitierung und Wiedereinbindung »belasteter« Landsleute. 1952 gründet er zudem in seiner neuen Heimat Bad Aussee ein Privatgymnasium.

Dieses steht alsbald im Ruf eines letzten Rettungsankers für lernunwillige Kinder. Unter den Absolventen: André Heller und die späteren Formel-1-Weltmeister Jochen Rindt und Niki Lauda. Unter der Lehrerschaft: viele alte Nazi-Kumpel Höttls. Der schlittert zwar, nachdem die Behörden seiner Schule das Öffentlichkeitsrecht entzogen haben, in den Konkurs. Doch als hauptberuflicher Zeitzeuge für Funk und Fernsehen hat er längst eine neue Aufgabe gefunden. 1995, vier Jahre vor seinem Tod, verleiht ihm der ÖVP-Landeshauptmann das »Große Ehrenzeichen der Steiermark«.



[Adresse](#) Mittel- und Musikschule, Plaisirgasse 153, 8990 Bad Aussee-Praunfalk | [ÖPNV](#) ÖBB Bad Aussee, Postbus 955 bis Haltestelle Neue Mittelschule | [Anfahrt](#) B 145, Abfahrt Bad Aussee-Zentrum, beim Kurhausplatz links, Ischlerstraße vor Flussbrücke rechts Richtung Altaussee | [Tipp](#) Höttls Grab findet sich in der nordöstlichen Ecke des Friedhofs von Altaussee – ganz in der Nähe der letzten Ruhestätte von Maria Haim, die als legendäre »Neinstimme« in die Ortschronik einging. Als einzige Person im Dorf, die 1938 bei der Volksabstimmung gegen Österreichs Anschluss an Hitler-Deutschland votierte.





## 39 Der Weg um den See I

*Seit vielen Generationen ein Klassiker*

Wer schon einmal in Altaussee war, benötigt die Empfehlung wohl kaum. Die Umrundung des örtlichen Sees gilt als Klassiker unter den Wanderungen in der Region schlechthin. Zwei Gründe, ihr hier dennoch ein Kapitel zu widmen, stehen im Vordergrund. Zum einen der, dass man den Entscheidungsträgern im Gemeinderat rückblickend nicht explizit genug danken kann. Denn sie gehörten in den touristischen Boom-Jahren der 1970er Jahre zu jener kleinen Minderheit, die damals nicht der in Urlaubsregionen grasierenden Bauwut erlagen. Ohne ihre Weitsicht wäre auch dieser See heute rundum durch eine Uferstraße erschlossen und seines Zaubers beraubt. Zum anderen bleiben entlang des so malerischen Rundwegs manch reizvolle Details oft unbeachtet. Auf ein paar sei hier der Fokus gerichtet.

Hinter dem »Hotel am See« gelangt man, im Uhrzeigersinn gehend, an Friedhof und Wassermann-Villa vorbei zunächst zum Kahlseneck. Kurz danach weitet sich der Waldweg zu einer Uferwiese. Linker Hand informiert eine Schautafel über See und Totes Gebirge als Europaschutzgebiet. Gegenüber erinnern eine Säule an den Kletterpionier Paul Preuß (siehe Ort 60) und ein Stein an Richard Strauss. Die historische Hütte, die wenig weiter an einer Bachmündung steht, birgt ein selbst unter Ortskennern kaum bekanntes Geheimnis: An der linken Wand des Durchgangs hinterließ am 6. August 1925 der Maler Oskar Kokoschka im Holz eingeschnitzt seine Initialen (»OK«). Traurigen Charme verströmt das Motivbild, das, in dem bald folgenden, schattenlosen Abschnitt an einem Baum befestigt, der hier anno 1777 verunfallten Hirtin Anna Kain eine »fröhliche Auferstehung« wünscht. Künstlerisch hochwertiger ist die weiter hinten am Rand der Seewiese für Fürstin Hohenlohe-Schillingsfürst, Reichskanzlersgattin, Erbauerin des Jagdhauses und allseits beliebte Menschenfreundin, errichtete Marmorstele.

**Adresse** Start-/Zielpunkt: Pfarrkirche/Hotel am See, Fischerndorf 2, 8992 Altaussee-Fischerndorf | **ÖPNV** ÖBB Bad Aussee, Postbus 955 bis Haltestelle Kurhaus, von dort fünf Minuten zu Fuß | **Anfahrt** B 145, circa zwei Kilometer westlich von Bad Aussee Abzweig nach Altaussee, dort zentraler Parkplatz im Ortskern; Strecke und Dauer: 7,5 Kilometer weitgehend eben, Gehzeit zwei–2,5 Stunden | **Tipp** Ein kulinarischer Rastplatz unterwegs: Franz Pichlers feine Jausenstation Kahlseneck kurz nach dem Start ([www.kahlseneck.at](http://www.kahlseneck.at)) mit lauschigem öffentlichen Badestrand. Außerdem erreicht man auf halbem Weg das Jagdhaus ([www.jagdhaus-seewiese.com](http://www.jagdhaus-seewiese.com)) und die Jausenstation Seewiese ([www.seewiesealtaussee.at](http://www.seewiesealtaussee.at)) und vor der letzten Etappe das Restaurant Strandcafé (siehe Ort 42).





## 44 Das Fröhlich-Denkmal

*Dem Königlich-Kurfürstlichen Hoftaschenspieler*

Nomen est omen. In diesem Fall grenzt die lateinische Redensart an einen Kalauer. Fröhlich heißen und Hofnarr sein ist schon eine komische Koinzidenz! Doch alles der Reihe nach: Die Rede ist hier von einem Mann, der 1694 in Altaussee als unehelicher Sohn eines fahrenden Händlers zur Welt kam und sie 63 Jahre später, hochberühmt und reich besodet, als Hofnarr eines Königs wieder verließ. Eine Karriere wie die des Joseph Fröhlich kann man wahrlich nicht erfinden.

Zunächst hatte der kuriose Kerl daheim das Müllerhandwerk erlernt und sich auf der Walz erste Tricks und Zaubereien angeeignet. Mit 30 tauchte er plötzlich als »fürstlicher Taschenspieler« am Markgräfischen Hof zu Bayreuth auf. Und kurz darauf übersiedelte er auf Dauer nach Dresden, wo ihn August II., der Starke, als »Hof-taschenspieler und kurzweiligen Rat« in Dienst nahm. 30 Jahre lang formte er in der sächsischen Elbstadt mit seinem Sozius, »Baron« Gottfried Schmiedel, ein Erfolgsduo, unterhielt das drollige Paar die gelangweilte Hofgesellschaft mit derben Scherzen, Spottgedichten und Zauberkunststücken.

Prominent wie ein Popstar war der Altausseer – dem zu Ehren der Kärntner Johann Feilacher 2019 aus Bronze jenen knallroten Narrenhut goss – nicht nur bei seinem blaublütigen Stammpublikum und beim Volk, sondern auch in der zeitgenössischen Künstlerszene. So porträtierte ihn etwa Bernardo Bellotto, genannt Canaletto, in seiner heimatlich-steirischen Tracht. Der berühmte Bildhauer Johann Gottlieb Kirchner modellierte eine Büste von ihm aus Meißener Porzellan. Und sogar im Grünen Gewölbe ist er präsent: in Form einer mit Gold, Silber und Edelsteinen verzierten Elfenbein-Figur auf einem Holzsockel. Sie zeigt ihn auf einem von zwei Schweinen gezogenen Karren sitzend. Der Clou: Öffnet man ein Türchen, sieht man, dass es sich um einen fahrbaren Nachtstuhl handelt, auf dem Fröhlich mit heruntergelassener Hose thront.

**Adresse** Kurpark, bei Fischerndorf 61, 8992 Altaussee-Fischerndorf | **Anfahrt** nach Altaussee-Zentrum, Denkmal im Kurpark vis-à-vis von Parkplatz und Bushaltestelle | **Tipp** Keine drei Gehminuten von seinem heutigen Denkmal entfernt hätte sich auch Joseph Fröhlich gewiss gern den Wanst vollgeschlagen: in der von Feinschmeckern zu Recht weithin gepriesenen Wirtschaft Altaussee (Fischerndorf 191, Tel. 0676/3957401, Mi–Fr 15–23.30 Uhr, Fr–So 11–23.30 Uhr).





## 60 Der Alpinist Paul Preuß

*Ein Pionier des Freikletterns*

Folgt man dem Weg um den Altausseer See im Uhrzeigersinn, sieht man kurz nach dem Kahlseneck rechter Hand eine Säule aus der Wiese ragen. Sie trägt das scherenchnittartige metallene Brustbild eines Mannes mit Seil und Felshammer – eines Bergsteigers offensichtlich. Der Standort des Denkmals mit Blick auf den Dachstein hätte dem Geehrten zweifellos gefallen. Noch mehr behagt hätte ihm der Gedenktext unter seinem Konterfei: »Paul Preuß hat die Geschichte des Alpinismus entscheidend geprägt. Mit dem Eintreten für einen reinen Kletterstil ohne Hilfsmittel wurde er zum Vorvordenker des Freikletterns. Seine Ideen, Schriften und Aussagen zum Alpinismus – im Satz ›Das Können ist des Dürfens Maß‹ zusammengefasst – gelten heute noch.«

Preuß wurde am 19. August 1886 als Sohn eines ungarischen Musikers jüdischer Abstammung und einer Elsässerin in Altaussee geboren. Er durchstreifte schon früh die Berge der Umgebung. Doch erst 1908 unternahm er im Gesäuse die aus seiner Sicht »erste Tour mit sportlichem Wert«. Ab da absolvierte er in nur fünf Jahren 1.200 Fels-, Eis- und Skitouren, davon 150 Erst- und 300 Alleinbegehungen. Im Oktober 1913 stürzte er, allein unterwegs, auf dem Gosaukamm in den Tod.

So wie mit seinen bahnbrechenden Leistungen im Fels schockierte Preuß die Szene auch mit seinen Thesen zur Ethik des Freikletterns. Als promovierter Botaniker, präziser Denker und blendender Redner, der große Vortragssäle füllte, auch intellektuell ein Überflieger, postulierte er den Verzicht auf jegliche technische Hilfsmittel. Die »sportphilosophischen« Diskussionen, die er damit auslöste, wirken bis heute nach. Nicht zufällig bezeichneten ihn spätere Free-Solo-Giganten wie Alexander Huber oder David Lama als »geistigen Vater« und »Begründer des Freikletterns«. Und Reinhold Messner urteilte lapidar: »Kein anderer Alpinist hat für unser Tun eine größere Bedeutung als Paul Preuß.«



**Adresse** 8992 Altaussee-Fischerndorf | **Anfahrt** nach Altaussee-Zentrum, vom Parkplatz an der Kirche vorbei, 15 Gehminuten östlich der Kirche, am nördlichen Seeufer, kurz nach der Jausenstation Kahlseneck | **Tip** Das Grab des Jahrhundert-Kletterers findet sich auf dem Friedhof von Altaussee, rechts vom Eingang an der östlichen Mauer. Aktuelle Infos über drei Dutzend Klettersteige in der Region, unter anderem auf den Traweng (Tauplitz), den Loser und an der Gößlerwand, liefert das Tourismusbüro Salzkammergut ([www.salzkammergut.at](http://www.salzkammergut.at)).



## 102 Der Skulpturenpark

*Ferdinand Böhmes Meditationen in Marmor*

Corpus Christi, Lucifer, Eva, Maria, Geburtsakt, Trilogie des Todes ... Schon die Werktitel auf der Übersichtstafel am Eingang lassen kaum Zweifel: Da rührt einer ans Wesentliche. Kunstmoden? Kompromisse? Kommerzielles Kalkül? Fehlanzeige! Hier geht es fern allen Zeitgeistes mit archaischer Wucht zur Sache. Spaziert man hernach durch den Skulpturenpark, den Ferdinand Böhme da entlang eines sumpfigen Bachufers gestaltet hat, bestätigt sich die Erwartung: Die gut zwei Dutzend Arbeiten des Bildhauers, mehrheitlich könnerhaft aus Marmor gemeißelt und, jede für sich, in einem »grünen Raum« aus dichtem Buschwerk aufgestellt, verströmen einen kraftvollen und zugleich herrlich unzeitgemäßen Spirit.

Von Kraft strotzt auch ihr Schöpfer, der den Park dem Gedenken an seinen Vater, Eike Böhme, gewidmet und sich Atelier und Domizil nur einen Steinwurf entfernt, im ehemaligen Gutshof von Schloss Grubegg, eingerichtet hat. In Österreichs Gegenwartskunst, meint er, sei die Bildhauerei weitgehend tot, werde an den Hochschulen nachlässig behandelt und auch kaum mehr gesammelt. Wohl weil sie handwerklich schwierig sei, auch viel Raum und Startkapital erfordere.

Er jedoch, der auf seinem idyllischen Anwesen lange Jahre »Stoa-klopfer«-Sommerkurse veranstaltete und inzwischen auch viel in Bronze und mit Altmetall arbeitet, bereut den Entschluss zur lebenslangen Hingabe an die Bildhauerei nicht. Im Gegenteil: Obwohl nie von einer Galerie vertreten oder in den akademischen Lehrbetrieb eingebunden, sicherten ihm private Auftraggeber stets ein gutes Auskommen. Und viel wichtiger: Etwas zu schaffen, das über Jahrhunderte Bestand hat und dabei noch an Schönheit gewinnt, ist sehr befriedigend. »Die meisten Männer von heute«, fügt der Künstler mitleidig an, »leben ja von der Dienstleistung, können keine handfesten Ergebnisse ihrer Arbeit, am Ende des Tages kein Werk vorweisen.«



**Adresse** Neuhofen 30, 8983 Bad Mitterndorf-Neuhofen | **ÖPNV** ÖBB Bad Mitterndorf-Heilbrunn, Ortsbus bis Haltestelle GrimmingTherme | **Anfahrt** vom Zentrum Bad Mitterndorf Richtung Salza-Stausee, unmittelbar nach der GrimmingTherme, beim Barfußpark, parken, von dort auf der Nebenstraße westwärts circa 700 Meter zu Fuß | **Öffnungszeiten** ganzjährig 24/7 frei zugänglich, [www.ferdinandbohme.com](http://www.ferdinandbohme.com) (Böhmes Privatadresse für Unangekündigte off limits) | **Tipp** Das von Böhme 2013 ins Leben gerufene E.I.K.E.-Forum belebt im Ortszentrum im eigens dafür revitalisierten Woferl Stall mit circa 45 Veranstaltungen, Lesungen, Konzerten, Diskussionen, Märkten pro Jahr das Mitterndorfer Kulturleben nachhaltig ([www.eike-forum.at](http://www.eike-forum.at)).



## 109 Die Heinrich-Harrer-Stube

*Wo der Freund des Dalai-Lama Hüttenwirt war*

Im ersten Moment traut man seinen Augen nicht: Da kehrt man nach einer Tour durch die Bergwelt der Tauplitz in der Grazerhütte ein und trifft auf eine denkbar typische Almwirtschaft – kaum verändert seit ihrer Errichtung in den späten 1920er Jahren mit den holzgetäfelten Zimmerchen und Matratzenlagern, dem Schweinsbraten, Speck- und Steirerkasbrot auf der Speisekarte. Doch im Hinterzimmer des uralten Gastbereiches wartet, in einer Ecke quer über die Resopaltische gespannt, eine tibetische Gebetsfahne, klassisch in den Farben Blau, Weiß, Rot, Grün, Gelb, mit Gebeten und Mantras bedruckt.

Das Rätsel um den überraschenden Friedensgruß aus dem Himalaya löst eine Tafel draußen auf der Sonnenterrasse: »Hier wirkte Professor Heinrich Harrer in den Jahren 1931/32 als Hüttenwart, Schilehrer und Pionier des Bergsteigens«. Jetzt versteht man die Memorabilien drinnen in der Stube: die Bücher, Zeitungsausschnitte und Expeditionsfotos an der Wand und auch jene Bildsequenz des schon weißhaarigen Herrn mit seinem Freund, dem Dalai-Lama.

Zur Gedächtnisauffrischung: »Heini« Harrer war jene schneidige Sportskanone aus Kärnten, die in der Zwischenkriegszeit beim Skifahren, Klettern und Golfen internationale Erfolge feierte und 1938 als Erster die Eiger-Nordwand durchstieg. 1939, bei Kriegsausbruch, wurde er in Indien als Teilnehmer der deutschen Nanga-Parbat-Expedition interniert, 1944 floh er nach Tibet und schloss dort enge Freundschaft mit dem Dalai-Lama. Ihre Memoiren »Sieben Jahre in Tibet« wurden zum später von Hollywood verfilmten Weltbestseller. Hier, auf der Tauplitzalm, hat er mit 19 seine ersten Brötchen verdient und an den felsigen Senkrechten des nahen Sturzhahn (2.028 Meter) für spätere Gipfelstürme trainiert. Und hierher ist er, was seine Verbundenheit mit dem Ort beweist, im hohen Alter immer wieder, unter anderem zum Feiern runder Geburtstage, gern zurückgekehrt.



**Adresse** Tauplitzalm 34, 8982 Bad Mitterndorf-Taupplitzalm, Tel. 0664/3579546, [www.grazerhuette.at](http://www.grazerhuette.at) | **Anfahrt** von Tauplitz mit der Sesselbahn, Betriebszeiten: Ende Juni–Mitte Sept. und Ende Nov.–Mitte April ([www.dietauplitz.com](http://www.dietauplitz.com)); alternativ: mit dem eigenen Fahrzeug (oder Bus 8610 bis Endstation Hollhaus) auf der mautpflichtigen Alpenstraße ([www.alpenstrasse.at](http://www.alpenstrasse.at)), Grazerhütte auf dem Plateauweg vom Parkplatz in 45 Minuten, von der Sesselbahn-Bergstation in 20 Gehminuten bequem erreichbar | **Öffnungszeiten** Ende Mai–Ende Okt und Mitte Dez.–Ostern | **Tipp** Wer sich näher für Harrers Leben und Werk interessiert, sollte das ihm gewidmete Museum in seinem Geburtsort in Hüttenberg in Kärnten besuchen. Dort bietet außerdem das vom Dalai-Lama initiierte »Institut für Höhere Tibetische Studien« einschlägige Vorträge, Seminare und Lehrgänge zu buddhistischen Themen an ([www.tibetcenter.at](http://www.tibetcenter.at)).